

# Cortisol

## VET control kit



For veterinary use only!

**Intended use:**

For quality control procedures of the quantitative determination with a Cortisol VET test kit on a solo or CUBE-VET analyser



Eurolyser Diagnostica GmbH  
Bindergasse 3  
5020 Salzburg/Austria

Tel. +43 (0)662 / 43 21 00  
Fax +43 (0)662 / 43 21 00-50  
www.eurolyser.com

## English



### Order information

Order number: VT0290  
Order number: VT0291  
Order number: VT2900

### Indication

Cortisol VET test kit  
Cortisol VET test kit  
Cortisol VET control kit

### Kit size

16 tests  
6 tests  
1 x 0.5 ml (decision level)



**Test kit preparation: AFTER preparing the reagent, allow single test at least 10 min. to warm up to room temperature (20 – 25 °C) by placing the test into the test kit rack. Put test kit package back into refrigerator.**

### Summary

This Cortisol VET control kit is a valuable tool for assuring quality and precision of the cortisol determination with a Cortisol VET test kit and provides a reliable marker for monitoring the accuracy of results.

### Required Material

(not supplied with the kit)

- Pipettes
- Distilled or deionised water

### Preparation and Handling

Control material is lyophilised and must be reconstituted before use!

1. Open the vial very carefully, avoiding any loss of the lyophilised material.
2. Add exactly 0.5 ml of distilled or deionised water.
3. Let the vial rest for 30 minutes.
4. Afterwards mix by gentle swirling or inversion

**ATTENTION:** Inaccurate reconstitution of the control and error in assay technique can cause erroneous results.

### Stability and Storage

Unopened vials are stable until the expiration date stated on the label when stored at 2 – 8 °C. After reconstitution, the controls are stable for 3 days, when stored at 2 – 8 °C. Close immediately after use. Store control tightly capped when not in use

### Waste Management

Please refer to local legal requirements

### Warnings and Precautions

This control kit is for veterinary diagnostic use only!  
**DO NOT INGEST!** Exercise the normal precautions required for handling all laboratory reagents.  
As no testing method can rule out the potential risk of infection with absolute certainty, the material should be treated just as carefully as a patient specimen. In the event of exposure the directives of the responsible health authorities should be followed.



Set the species to „Control“ before running the QC material



Compare the results with the values indicated in the lot-specific value table

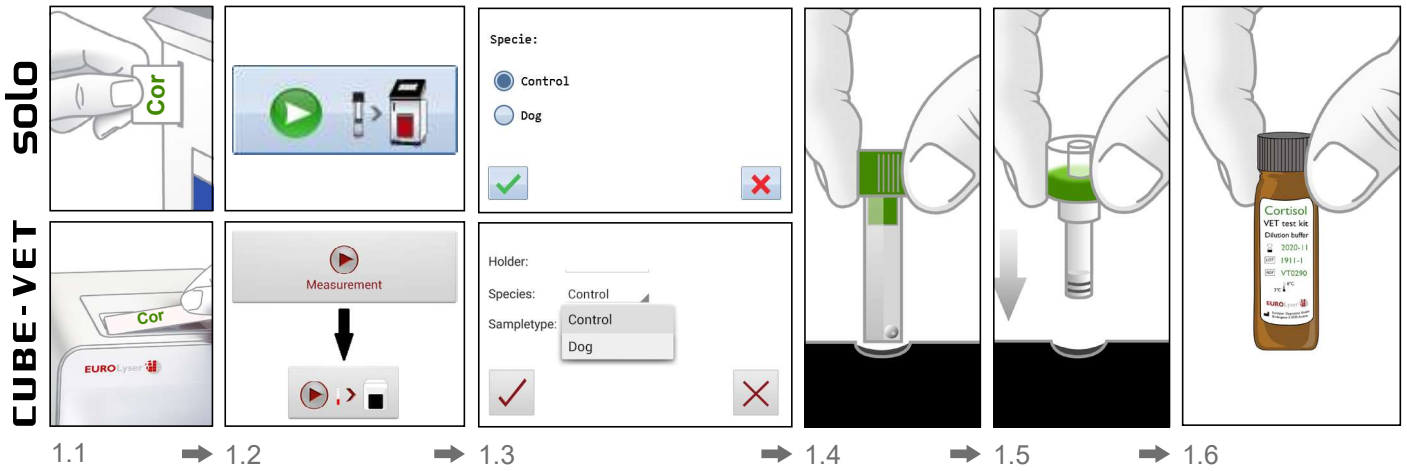


If the result is not within the acceptable range, repeat measurement. If result is again not within the acceptable range, please contact your distributor

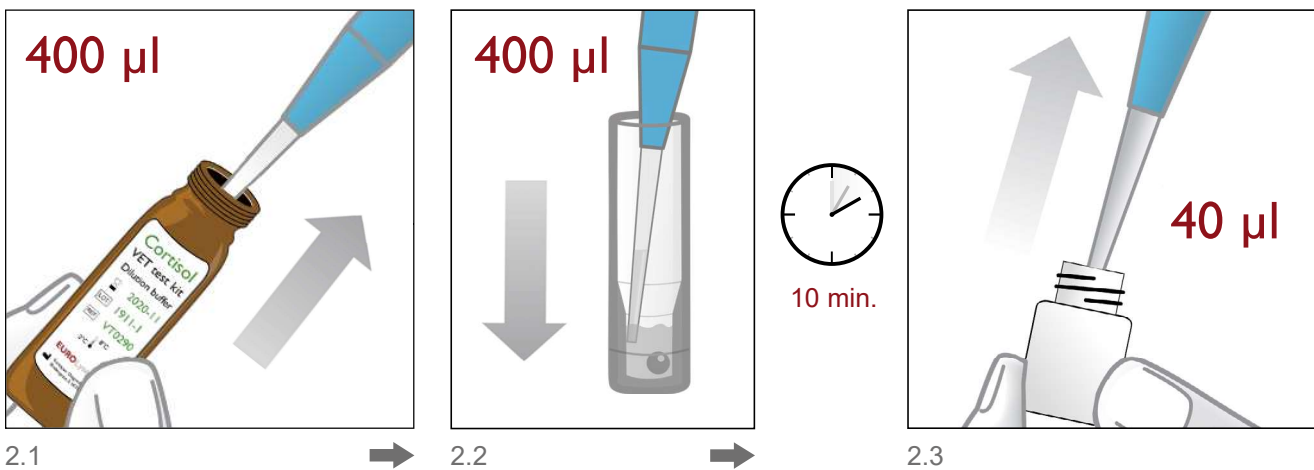
# Durchführung einer **Cortisol** VET Kontrollmessung

## Processing of a **Cortisol** VET control measurement

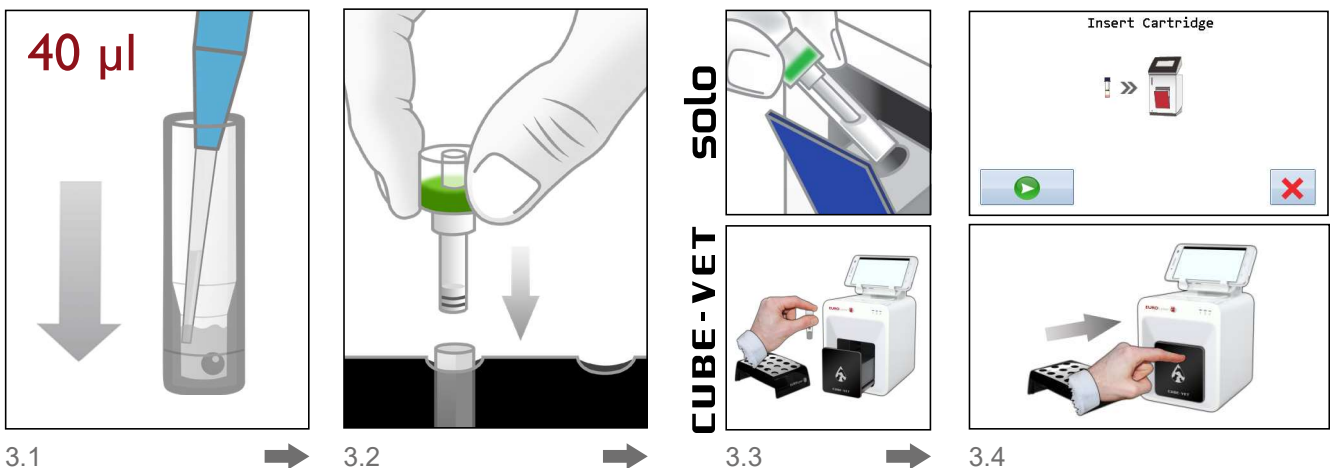
1.



2.



3.



## Deutsch

### ACHTUNG!

Einzeltest **NACH** der Reagenzvorbereitung mindestens 10 Minuten bei Raumtemperatur (20 – 25 °C) aufwärmen lassen!

#### 1. Testsystem vorbereiten

- 1.1 RFID-Karte platzieren
- 1.2 „Messung“-Taste drücken, die erforderlichen Daten über den Touchscreen eingeben
- 1.3 Als Spezies „Kontrolle“ auswählen
- 1.4 ERS Küvette in Probenhalter geben
- 1.5 ERS Kappe in Probenhalter geben
- 1.6 Fläschchen mit Verdünnungs-Puffer aus der Verpackung nehmen

#### 2. Reagenz- und Kontrollvorbereitung


- 2.1 400 µl aus Verdünnungs-Puffer-Fläschchen saugen
- 2.2 400 µl Verdünnungs-Puffer IN DIE FLÜSSIGKEIT in der ERS Küvette abgeben



**Vor der Messung Einzeltest 10 min. bei Raumtemperatur aufwärmen lassen! Testkit Verpackung wieder einkühlen!**

- 2.3 40 µl Kontrollflüssigkeit aus Kontrollfläschchen mit Pipette aufsaugen

#### 3. Abarbeitung der Kontrolle

- 3.1 40 µl Kontrollflüssigkeit IN DIE FLÜSSIGKEIT in der ERS Küvette abgeben
- 3.2 ERS Kappe fest auf ERS Küvette setzen
- 3.3 ERS Cartridge in Laborphotometer einsetzen.
- 3.4 Automatische Abarbeitung der Kontrolle durch Drücken des  Start Buttons am solo Laborphotometer, bzw. durch Schließen der Türe am CUBE-VET Laborphotometer.

## English

### ATTENTION!

**AFTER** preparing the reagent, allow single test at least 10 minutes to warm up to room temperature (20 – 25 °C) before use!

#### 1. Preparation of test system

- 1.1 Place RFID card
- 1.2 Press „Measurement“ button, enter required information using the touchscreen
- 1.3 Set species to „Control“
- 1.4 Place ERS cuvette in test kit rack
- 1.5 Place ERS cap in test kit rack
- 1.6 Take out bottle containing dilution buffer from the test kit package

#### 2. Reagent and control preparation


- 2.1 Aspirate 400 µl from the dilution buffer bottle
- 2.2 Dispense 400 µl dilution buffer INTO THE LIQUID in the ERS cuvette



**Allow single test to warm up to room temperature for at least 10 minutes before measurement! Put test kit package back into refrigerator**

- 2.3 Aspirate 40 µl control liquid out of control vial using a pipette

#### 3. Control processing

- 3.1 Dispense 40 µl control liquid INTO THE LIQUID in the ERS cuvette
- 3.2 Apply ERS cap firmly onto ERS cuvette
- 3.3 Place ERS cartridge into laboratory photometer
- 3.4 Start automatic control processing by pressing the  start button on the solo laboratory photometer, or by closing the door of the CUBE-VET laboratory photometer.

## Wertetabelle für das Cortisol VET Control Kit Value sheet for the Cortisol VET control kit

LOT

2012-1

### Kontrollwerte | Control Values



2021-07

Target	value (min.)	value (max.)
6.0 µg/dl	3.6 µg/dl	8.4 µg/dl
166 nmol/l	99 nmol/l	232 nmol/l

Technical details subject to change without notice.

Doc-ID: e07eaa6a-baee-4139-be32-c2b2f856c22c ; latest revision: DP1.0 ; date of print: 2019-11-12

# Cortisol VET Control Kit

Nur für den Veterinärgebrauch!

## Verwendungszweck:

Für Verfahren zur Qualitätskontrolle der quantitativen Bestimmung mit einem Cortisol VET Testkit am solo oder CUBE-VET Analyser.



Eurolyser Diagnostica GmbH  
Bindergasse 3  
5020 Salzburg/Austria

Tel. +43 (0)662 / 43 21 00  
Fax +43 (0)662 / 43 21 00-50  
www.eurolyser.com

## Deutsch

	Bestellinformation	Bezeichnung	Packungsgröße
	Bestellnummer: VT 0290 Bestellnummer: VT 0291 Bestellnummer: VT 2900	Cortisol VET Testkit Cortisol VET Testkit Cortisol VET Control Kit	16 Tests 6 Tests 1 x 0,5 ml (decision level)



**Vorbereitung des Testkits: Der Einzeltest muss NACH der Reagenzvorbereitung min. 10 Minuten auf Raumtemperatur (20 – 25 °C) aufgewärmt werden. Geben Sie dazu den Test aus der Packung und setzen Sie ihn in das Testkit-Rack. Geben Sie die Testpackung zurück in den Kühlschrank.**

### Zusammenfassung

Die Verwendung dieses Cortisol VET Control Kits dient der verlässlichen Erhebung der Qualität und Präzision der Cortisolbestimmung mit einem Cortisol VET Testkit und ermöglicht daher die Überwachung der Genauigkeit der Testergebnisse.

### Benötigtes Material

(nicht im Kit enthalten)

- Pipetten
- Destilliertes oder ionisiertes Wasser

### Vorbereitung und Handhabung

Das Kontrollmaterial ist lyophilisiert und muss zur Verwendung rekonstituiert werden!

1. Das Fläschchen vorsichtig öffnen: Ausschütten des lyophilisierten Materials vermeiden.
2. Exakt 0,5 ml destilliertes oder ionisiertes Wasser hinzugeben.
3. Das Fläschchen 30 Minuten ruhen lassen.
4. Danach den Inhalt durch vorsichtiges Schwenken oder Wirbeln vermischen.

**ACHTUNG:** Ungenaue Rekonstitution der Kontrolle und Fehler in der Handhabung können fehlerhafte Ergebnisse verursachen.

### Stabilität und Lagerung

Ungeöffnete Fläschchen sind bei 2 – 8 °C stabil bis zum am Label angegebenen Haltbarkeitsdatum. Nach der Rekonstitution sind die Kontrollen für 3 Tage stabil, wenn bei 2 – 8 °C gelagert. Kontrolle gut verschlossen lagern, wenn nicht in Verwendung.

### Entsorgung

Bitte beachten Sie immer die lokalen gesetzlichen Vorschriften.

### Warnungen und Vorsichtsmaßnahmen

Dieses Control Kit ist nur für den veterinären Einsatz! NICHT VERSCHLUCKEN! Beachten Sie die üblichen Labovorschriften beim Umgang mit Reagenzien.

Die Probe sollte so vorsichtig wie eine Patientenprobe gehandhabt werden, da keine Testmethode eine Infektion mit absoluter Sicherheit ausschließen kann. Im Falle einer Exposition sollten die Anweisungen der jeweils verantwortlichen Gesundheitsbehörde befolgt werden.



Spezies auf „Kontrolle“ stellen, bevor das Kontrollmaterial gemessen wird



Vergleichen Sie die Ergebnisse der Kontrollmessung mit den auf der lot-spezifischen Tabelle angeführten Grenzwerten



Befindet sich das Ergebnis außerhalb der Zielbereiche, wiederholen Sie die Messung. Ist das Ergebnis dann immer noch außerhalb der Zielbereiche, wenden Sie sich bitte an Ihren Distributor.